

PRZYGOTOWANIE PLIKU *.PLT

1. Ściągamy sterownik (plik "OCE_hdi") do OCE9500 dla AutoCADa ze strony producenta plotera (lub z naszej strony internetowej).

Przygotowujemy (np. na Pulpicie) katalog, do którego ściągniemy plik sterownika, nazwijmy go „sterownik”.

Wchodzimy na stronę producenta ploterów korzystając z odnośnika (link) na stronie internetowej naszej firmy.



The screenshot shows the Océ North America website. The top navigation bar is red with 'Océ | North America' on the left and 'Printing and Imaging S' on the right. Below this is a blue breadcrumb trail: 'Home > Drivers and Support > Software Support > Océ 9500'. A light blue horizontal bar contains three links: 'Applications & Utilities', 'Drivers' (circled in red), and 'User Manuals & Documentation'. Below this bar, the 'Océ 9500' section is visible, with a sub-section titled 'Applications & Utilities'. Under this title, there is a link for 'Océ 9500 Scanning Application (ZIP, 145KB)' with a description: 'This is a DOS only Scan-To-File application for use with the Océ 9500 Multifunction machine. Installation instructions are included in the ZIP file.' At the bottom of the page, there are two links: 'Océ International Site' and 'Océ Terms and Conditions of Use'.

Na powyższym ekranie kliknij [Drivers](#), potem [Océ Drivers for use with AutoCAD](#), a następnie wybierz plik do ściągnięcia odpowiedni do Twojej wersji AutoCADa (najprawdopodobniej pozycję zaznaczoną na poniższym ekranie):

AutoCAD Drivers (ADI/HDI) for Océ Printers/Plotters

For use with your Océ-USA printer/plotter (includes 9000 and TDS Series).

Unless otherwise specified, Océ AutoCAD drivers are not operating system dependent.

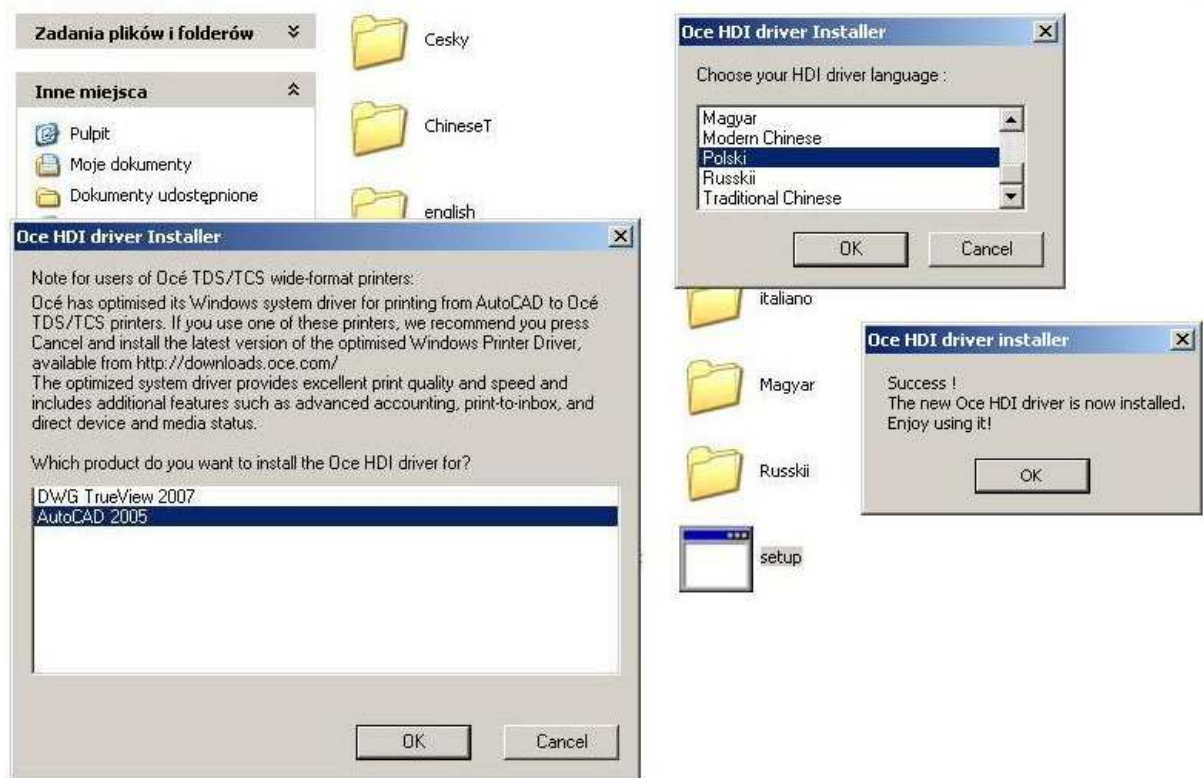
AutoCAD Version	Driver Files	Additional Documentation
AutoCAD 2005 AutoCAD 2004 AutoCAD 2002 AutoCAD 2000i AutoCAD 2000 and LT versions	Océ HDI Driver 1.10/2.7/3.4/4.2/5.1 (EXE, 7.8MB) January 2005 Driver Notes and Requirements (TXT, 3KB) HDI User Manual Edition 1.2 (PDF, 1.9MB) Océ HDI Driver 1.9.2/2.6.2/3.3.2/4.1.2/5.0.2 (EXE, 7MB) August 2004 HDI User Manual Edition 1.1 (PDF, 826KB) Océ HDI Driver 1.9/2.6/3.3/4.1 (EXE, 6.8MB) January 2004 Driver Update Notes* (PDF, 199KB) *This release of the Océ HDI driver (1.9/2.6/3.3/4.1) has SIGNIFICANT changes to the SETUP and INSTALLATION compared with previous versions. Please download and reference the <i>Driver Update Notes</i> carefully before installing.	Please download and review all of the AutoCAD driver documentation before installing. HDI Driver Information (DOC, 361KB) Getting Started with HDI Driver Guide (PDF, 47KB) TDS Series Setup Addendum (DOC, 488KB)
AutoCAD 14 (Windows 95/98 and NT 4.0) Updating the AutoCAD ADI requires removal of previously installed Océ printers. First time AutoCAD 14 users must first install the original driver off of the CD-ROM first, before updating to the new driver.	ADI R2.11.2 (ZIP, 1.6MB) ADI R2.11.1 (ZIP, 1.6MB) 2.11.1 Release Notes (PDF, 31KB) ADI R2.10 (ADI_ACAD14_2101.exe, 1.6MB) 2.10 Installation/Release Notes (PDF, 167KB)	
AutoCAD 13	No longer supported.	
AutoCAD 12	No longer supported.	
AutoCAD 11	No longer supported.	



Po ściągnięciu pliku rozpakowujemy go do wcześniej założonego katalogu „sterownik”.

2. Instalujemy sterownik do OCE 9500.

Wchodzimy do katalogu „sterownik” i uruchamiamy plik o nazwie „setup”.

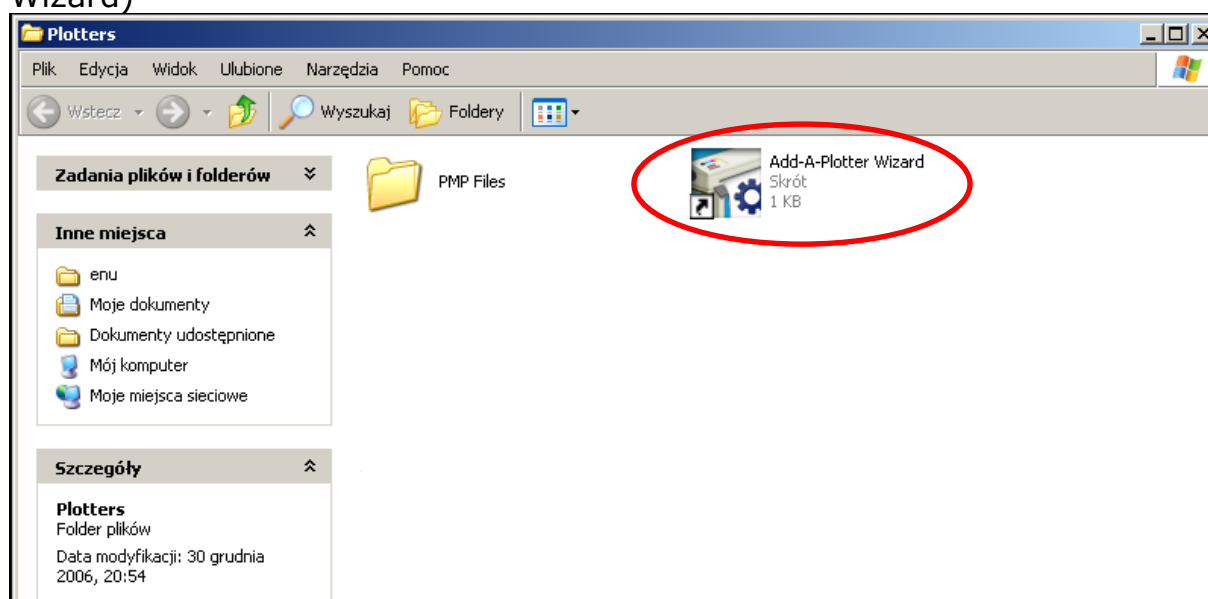
Program wskaże wersje AutoCada zainstalowaną na komputerze:



Po jej zaznaczeniu klikamy . Następnie wybieramy język polski i potwierdzamy instalację .

3. Dodajemy ploter w programie AutoCAD.

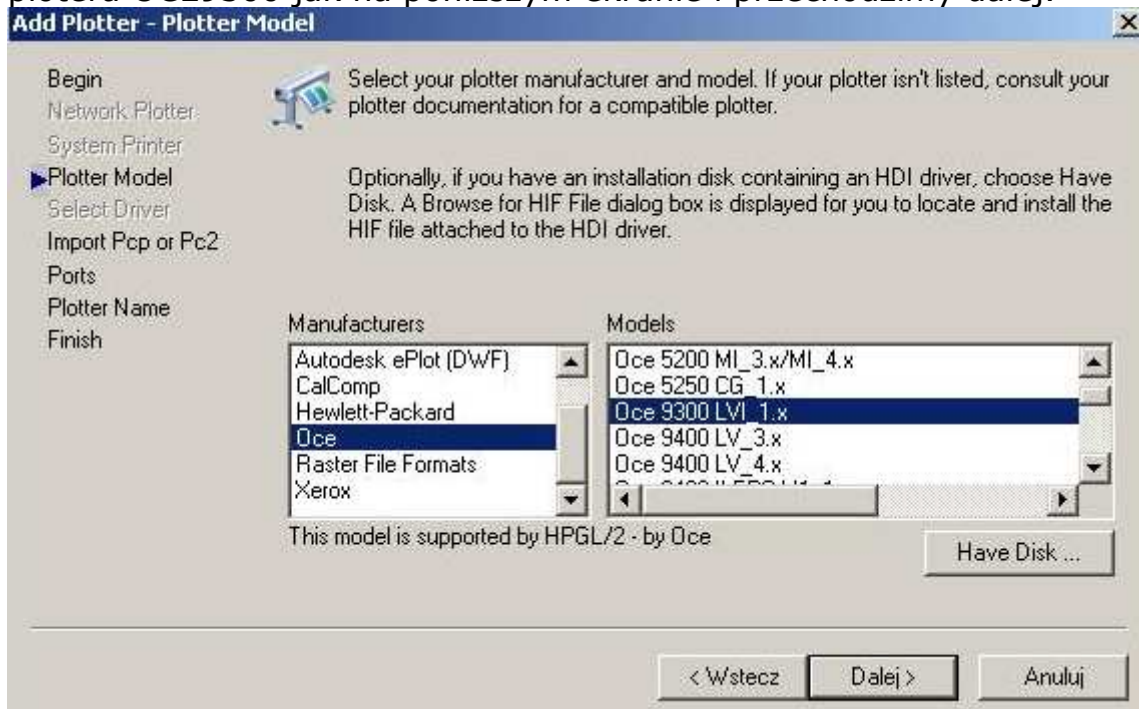
W programie AutoCAD z menu Plik (File) wybieramy opcję Manager ploterów (Plotter manager) i uruchamiamy „dodaj ploter” (Add-A-Plotter Wizard)



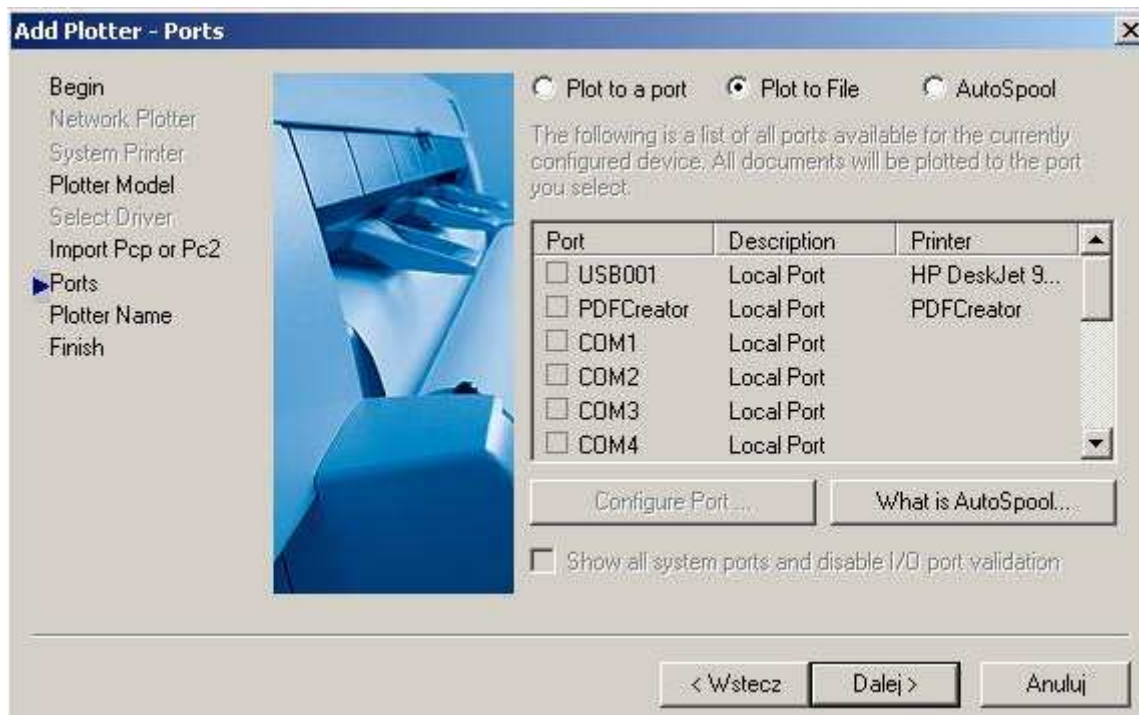
Konfigurując ploter zaznaczamy opcję „Mój komputer” i przechodzimy dalej.



Wybieramy producenta – OCE i model, kompatybilnego z OCE9500, plotera OCE9300 jak na poniższym ekranie i przechodzimy dalej.

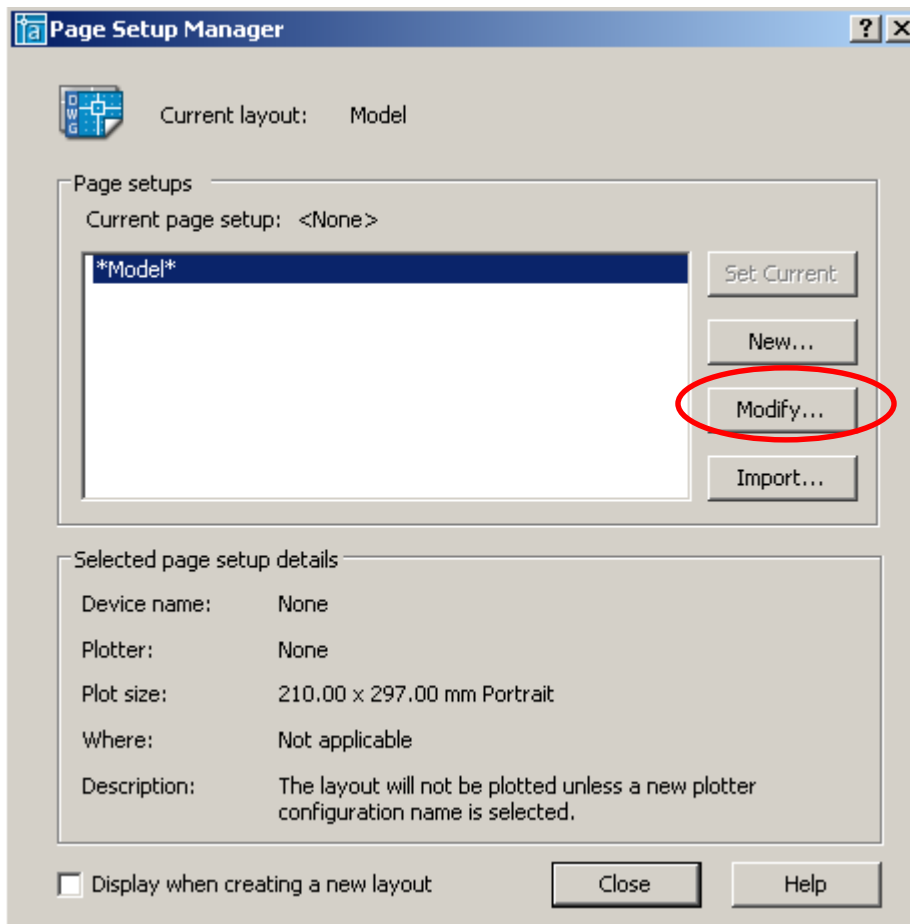


Następnie zaznaczamy opcję „drukuj do pliku” (plot to file) i również przechodzimy dalej.



4. Konfigurujemy plik do wydruku.

Po zakończeniu projektu, który chcemy wydrukować, z menu Plik (File) wybieramy opcję Managera ustawień strony (Page setup manager).

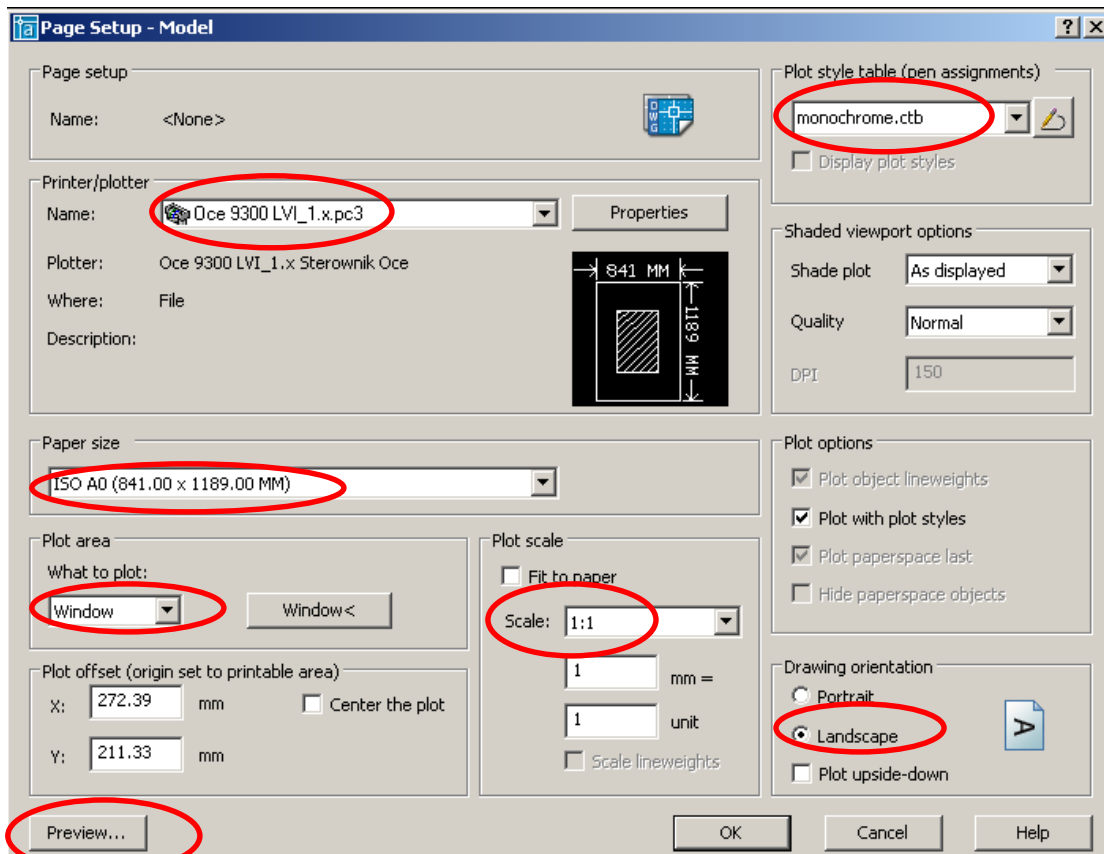


Wybieramy opcję modyfikacji (Modify) i konfigurujemy ustawienia:

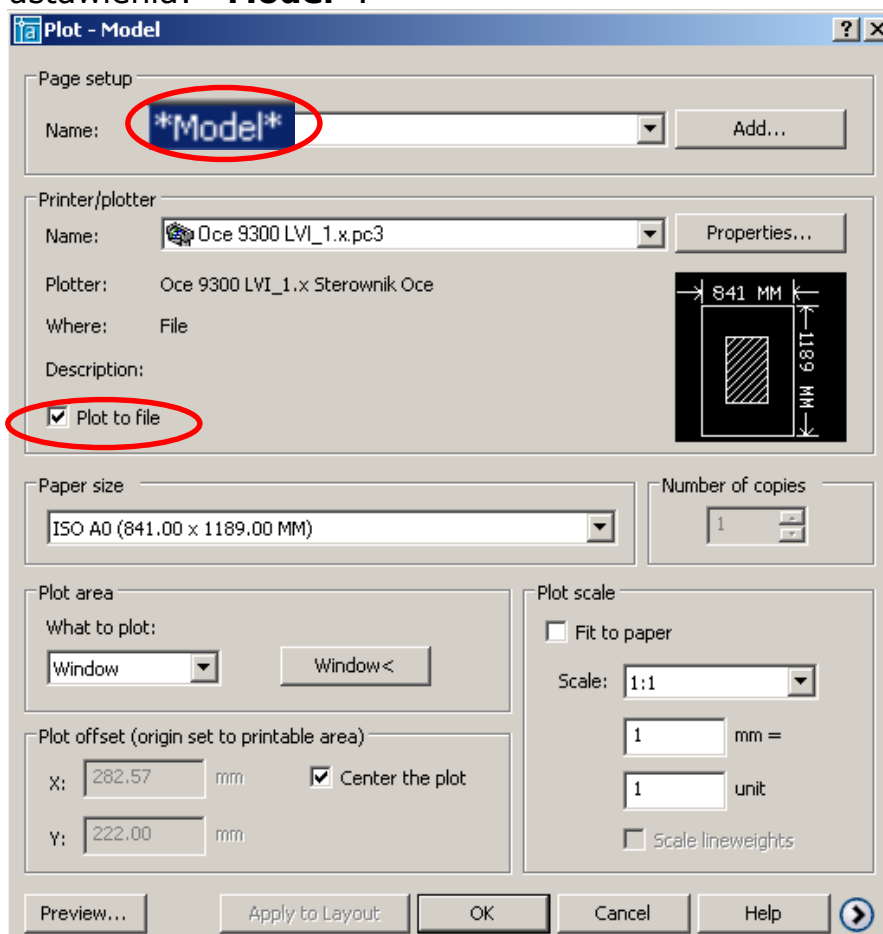
- styl wydruku "monochrome.ctb", po to aby nadać wszystkim kreskom czarny kolor,
- ploter OCE 9300,
- odpowiedni rozmiar i ustawienie (orientację) papieru,
- odpowiednią skalę,
- obszar wydruku definiujemy wybierając z rozwijanej listy obszarów „okno” (window), wówczas program przełączy nas na nasz projekt i umożliwi zaznaczenie ramką, obszaru który chcemy wydrukować, a następnie powróci do ekranu konfiguracji.

W celu sprawdzenia poprawności ustawień oglądamy podgląd wydruku (preview).

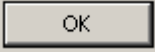
Wszystkie ustawienia zatwierdzamy klikając .



Następnie z menu Plik (File) wybieramy opcję Drukuj (Plot). Ustawiamy to co zrobiliśmy wcześniej, a mianowicie wczytujemy skonfigurowane ustawienia: ***Model***.



**DLA PEWNOŚCI PONOWNIE SPRAWDZAMY PODGLĄD WYDRUKU
(PO STWORZENIU PLIKU*.PLT NIE BĘDZIEMY MOGLI GO JUŻ
ZOBACZYĆ NA EKRANIE).**

Na powyższym ekranie zaznaczamy opcję „Drukuj do pliku” (Plot to file),
zatwierdzamy klikając  i zapisujemy plik na twardym dysku.

W nazwie pliku powinna znaleźć się informacja o formacie papieru na
jakim wydrukowany ma być projekt, np.: budynek_A0.plt

W ten sposób przygotowany plik jest gotowy do wydruku.

5. Uwagi.

W sytuacji, gdy projekt zawiera kilka rysunków, powinny one być zapisane
pod tą samą nazwą i kolejno ponumerowane np.:
budynek1_A0.plt, budynek2_A2.plt, budynek3_A1.pltitp.

Punkty od 1 do 3 niniejszej instrukcji wykonujemy jednorazowo. Przy
kolejnych projektach do druku przygotowanie pliku rozpoczynamy od
punktu 4.